

ДЕЈАН БУЛИЋ  
Историјски институт САНУ

## ЈЕДНА МОГУЋА ОСТАВА ИЗ ПОДГРАЂА ГРАДА БРВЕНИКА

1. TI=Једина могућа остава из  
предграђа града Брвеника  
AU=Булић, Дејан  
DC=904<sup>o</sup>652<sup>o</sup>(497.11) ;  
737.1.032(37)<sup>o</sup>03/04<sup>o</sup>  
ID=153322764

*Апстракт:*

*Рада представља покушај да се један мањи број предмета – међу којима је најбројнији новац – пројумаче као остава новца из подграђа Брвеника и сагледа у једном ширем контексту. Ова чињеница, комбинована са подацима о налазима новца из непосредне околине, указивала би да је од 40-их година 5. столећа могло доћи до формирања насеља на градинама.*

Кључне речи: *Ибар, Брвеник, касна антика, новац, наушница, дикела, рана Византија.*

Циљ овог рада је презентовање јавности мањег броја налаза, који сами по себи можда нису претерано интересантни, али могу да укажу на постојање још једног античког пункта и на одређене историјске токове током сутона антике у долини Ибра. Немамо често прилику да се сусретнемо са античким налазима са територије општине Рашка, те са задовољством, значајним археолошким топонимима античког времена додајемо још један, у нади да ће се овим скромним доприносом систематичније проучити долина Ибра и барем делимично надоместити непостојање музеја у Рашкој.

Посматрани простор припада Доњоибарско-копаоничкој регији. Централни део области пресеца река Ибар. Рељеф и географски положај условили су разноврсну климу, а различита геолошка грађа узроковала је богатство минералних сировина, разноврстан педолошки покривач и зоналност флоре. Погодност за насељавање, коју је нудила широка долина Ибра у односу на околне брдовите пределе, потврђена је бројним траговима које приписујемо старијим насељима. Стратешка важност, плодност долине и рудна богатства разлози су настанка више античких насеља. Нешто касније, алувијална долина Ибра пружила је неколико позиција за утврђења која су се могла приближити до саме реке, и уз главну комуникацију. На овим позицијама наша су своје место утврђења у Доњој Рудници и Кончулићу.<sup>1</sup>

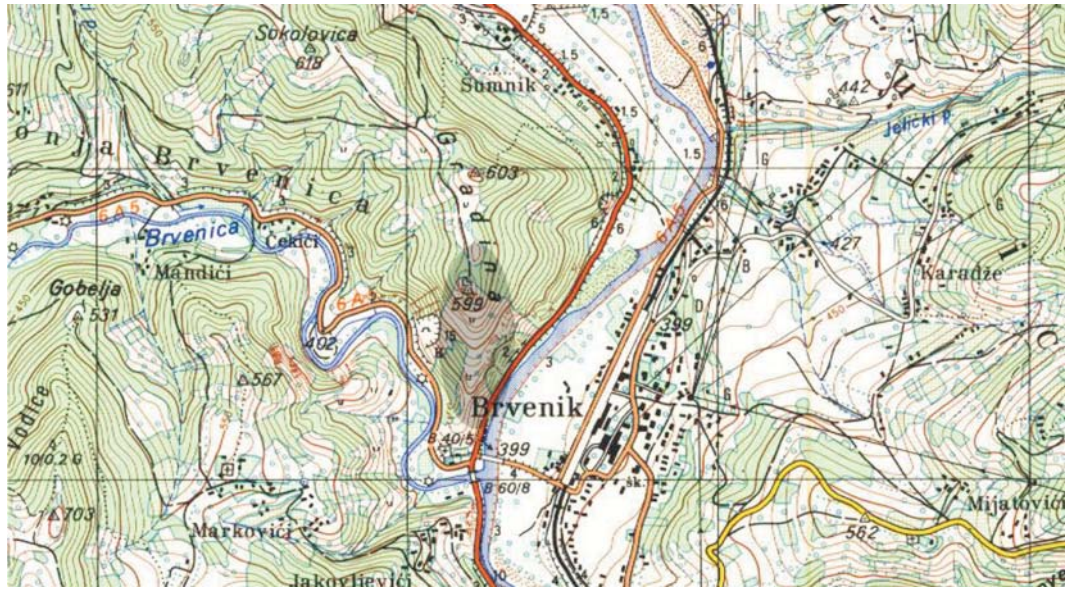
Остаци античких и једног броја рановизантијских локалитета указују на важност комуникацијског правца долином Ибра. Од основне комуникацијске артерије одвајао се један крак који је водио преко Копаоника ка Топлици, такође пропраћен рановизантијским утврђењем у Лисини.<sup>2</sup> Пuteви изграђени још од римских времена били су најважније комуникације и у средњовековној епохи. У позном средњем веку долином Ибра је водио део Краљевског пута, уз који су подигнути: Звечан, Брвеник и Маглич. Развојем Копаоника, као важног рударског региона, вероватно се значајно развија мрежа локалних путева.

Овде изложени предмети потичу са доњих позиција града Брвеника. Положај на стеновитој купи омогућавао је лаку одбрану града, заштиту околног становништва, али и сигурну контролу долине Ибра. Име града помиње се у више писаних извора почевши од 13. столећа. Некада је обезбеђивао манастире у сво-

<sup>1</sup> Т. Михајловић, *Нови антички локалитети на Копеонику*, ГСАД 13, Београд 1997, 147–158; Д. Булић, *Извештај са истраживања лок. Градина у селу Кончулић*, Археолошки преглед 2–3, Београд 2008, 78–79.

<sup>2</sup> Д. Булић, *Рановизантијско утврђење Градина – Лисина на западном Копеонику*, Историјски часопис LIV (2007), 43–62 (=Булић, *Рановизантијско утврђење*). Ову претпоставку излажемо са извесном дозом скепсе, јер је овај комуникацијски правац могао потицати и из каснијих времена.

Положај Брвеника  
(исечак карте)



<sup>3</sup> О овој цркви са референтном литературом видети: М. Чанак-Медић, *Свети Никола у Брвенику*, у: *Архитектура друге половине XIII века I*, Београд 2006, 229–240.

<sup>4</sup> За основне податке о ископавању видети: Д. Булић, *Извештај са археолошких истраживања града Брвеника*, Археолошки преглед 2–3, Београд 2008, 101–103.

<sup>5</sup> Поклоњени примерци су само део предмета које је пронашао Миломиров отац у подножју града Брвеника, што према опису одговара зони преласка из подграђа у *intramuros*. И премда овде приказани налази нису директно добијени археолошким ископавањем, те не знамо њихов археолошки контекст, захваљујући ископавањима обављеним на граду Брвенику, поверење остварено са мештанима резултирало је приказаним комадима.

<sup>6</sup> Анализу новца урадио је А. Црнобрња, на чему му се овом приликом захваљујем.

<sup>7</sup> Новац је опредељен према: RIC VIII – Kent J. P. C. *The Roman Imperial Coinage VIII, The Family of Constantine I a.d. 337–364*, London 1981; RIC IX – Pearce J. W. E. *The Roman Imperial Coinage IX, Valentinian I – Theodosius I*, London 1951; RIC X – Kent J. P. C. *The Roman Imperial Coinage X, The Divided Empire and the Fall of the Western Parts a.d. 395–491*, London 1994.

<sup>8</sup> Комеморативно ковање поводом десет година од смрти Константина I.

ме подножју, неколико цркава у непосредној околини, а такође и пут ка манастиру Градац.

Једном дугачком косом је водио прилазни пут ка граду, доста тежак услед велике стрмине. Могући приступ био је и са северне стране из залеђа, врховима низа брда који се ређају од Шумника до сувог рова на улазу у горњи град. Прилаз са ове стране у град је брањен једном кулом. Данас огромне расуте гомиле камена сведоче о некадашњим моћним остацима утврде, великим кулама и дебелим зидинама. Подграђе са тргом свакако се налазило на правцу прилаза граду, на заравњеном платоу, где се данас налазе остаци цркве Св. Николе.<sup>3</sup>

Сондажна археолошка истраживања града, са укупно 10 сонди, обављена су 2004. године.<sup>4</sup> Непосредно након археолошких истраживања добијен је – љубазношћу господина Миломира Чекића – изванредан број предмета који потичу са Брвеника.<sup>5</sup> Најбројнији су примерци новца из последњих деценија 4. и са почетка 5. столећа,<sup>6</sup> али је добијен и мањи број других предмета.

## Каталог предмета

### Новац<sup>7</sup>:

#### Констанције II<sup>8</sup>

1. Av. DV CONST[ANTI-NVS PT AVGG

Глава императора под велом налево.

Rv. VN – MR, у отсечку SMALA

Император, под велом, стоји надесно.

Бронза, R 16 мм, T 1.44 г, оса N (T. 4/7).

RIC VIII, no. 32, pp. 541, Alexandria, 347–348. године.

#### Валентинијан II (379–392)

2. Av. [DN V]ALENTINIANVS PF[AVG]

Биста под оклопом и драперијом на лево, на глави дворца дијадема.

Rv. VOT/H/MVLT/HH



Натпис у четири реда уоквирен венцем.  
 Бронза, R 12 мм, T 0.92 г, оса NE (T. 4/1).  
 Није сачувана ознака ковнице у одсечку али се ковање може датовати у период 378–388. године. Види RIC IX, по. 37а, pp. 154 (ковница Siscia) и RIC IX, по. 49а, pp. 184 (ковница Thessalonica).

Град, Брвеник,  
 поглед са југоистока

Град Брвеник,  
 прилазна страна, са југа

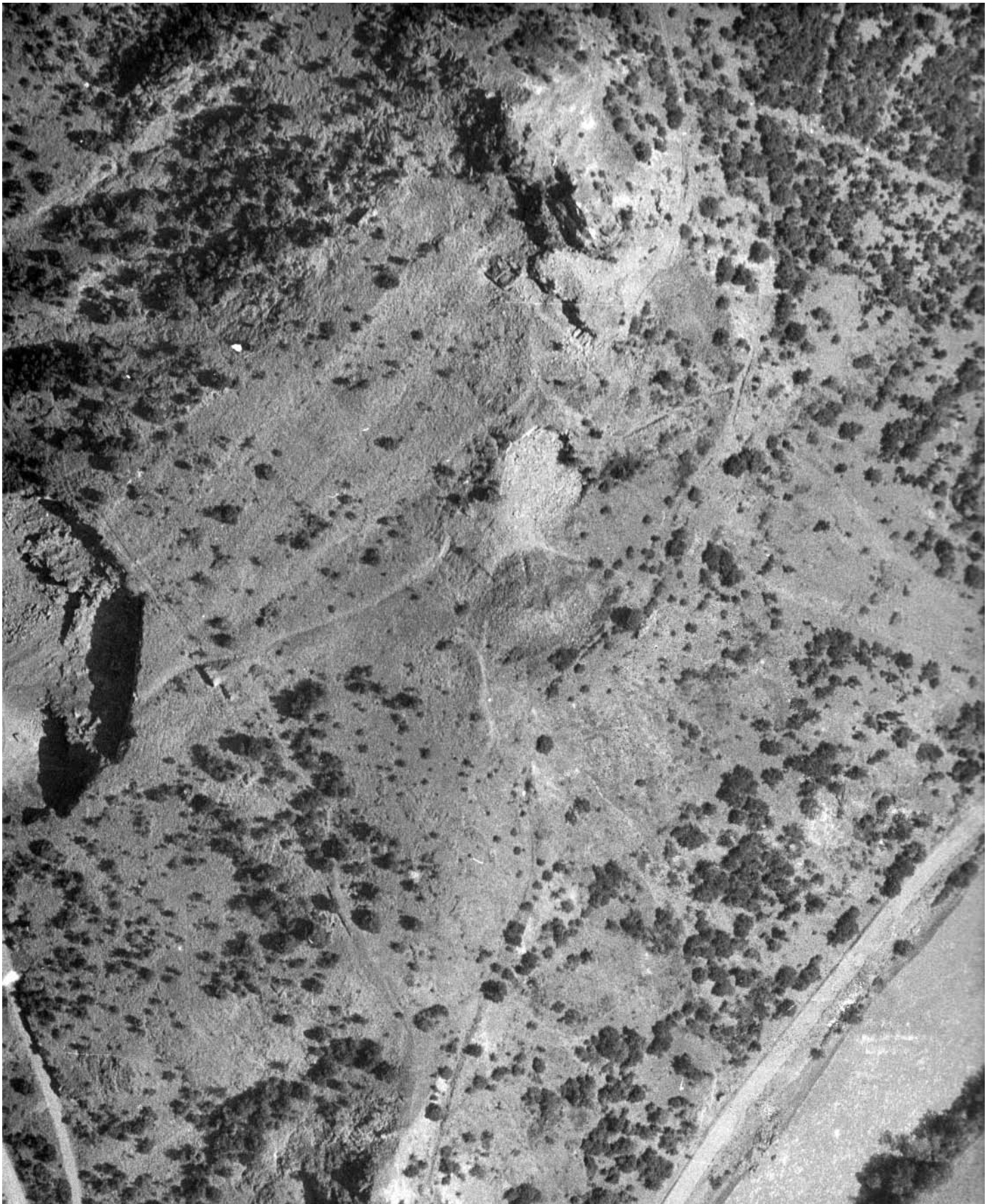
3. Av. [DN V]ALENTIN[IANVS PF AVG]  
 Биста под оклопом и драперијом на лево, на глави дворета дијадема.  
 Rv. VOT/H/MVLT/HH  
 Натпис у четири реда уоквирен венцем.  
 Бронза, R 12.5 мм, T 1.19 г, оса SE (T. 4/9).  
 Није сачувана ознака ковнице у одсечку али се ковање може датовати у период 378–388. године. Види RIC IX, по. 37а, pp. 154 (ковница Siscia) и RIC IX, по. 49а, pp. 184 (ковница Thessalonica).

4. Av. [DN V]ALENTINI-ANVS PF[AVG]  
 Биста под оклопом и драперијом на лево, на глави дворета дијадема.  
 Rv. SALVS [REI - PV]BLICAE, у одсечку AQS.  
 Викторија стоји на лево, десном руком држи трофеј на рамену, а левомвуче заробљеника. У пољу лево је Христов монограм.  
 Бронза, R 12.5 мм, T 0.90 г, оса N (T. 4/3).  
 RIC IX, по. 58а, pp. 106, Aquileia, 388–392. године.

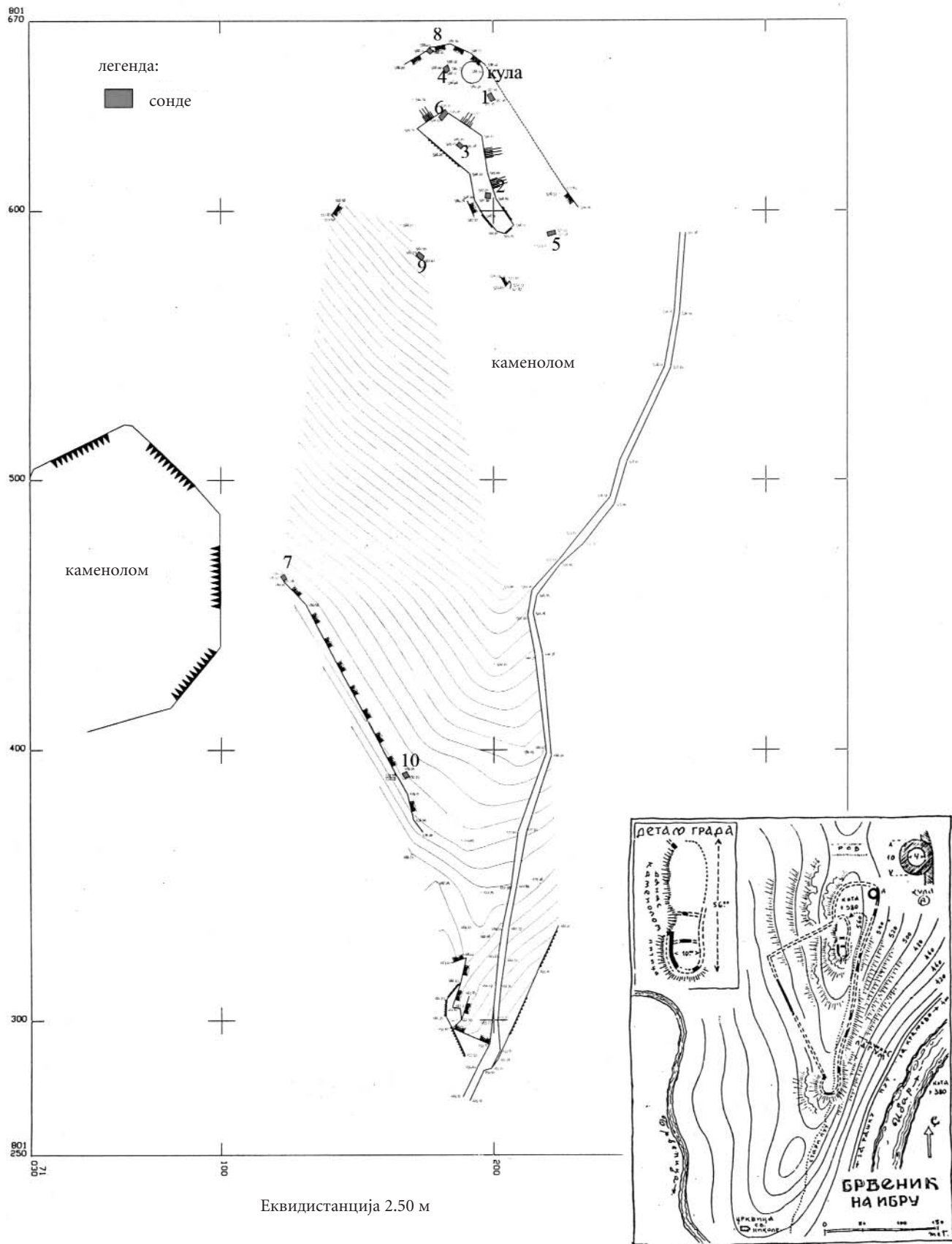
Аркадије (395–408)

5. Av. DN ARCADIVS PF A[VG]  
 Биста под драперијом на лево, на глави дворета дијадема.  
 Rv. CONCORDIA [AVGGG]  
 Представа крста.  
 Бронза, R 11 мм, T 0.60 г, оса S (T. 4/6).  
 RIC IX, по. 127, pp. 250, Constantinopolis, 404–406. године.



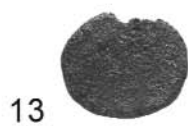


Авио-снимак Брвеника из 1964. године



Основа града по С. Ненадовићу

T. 4





## Нечитки

6. Ав. Нечитак натпис, лоше очуван, глава надесно.

Rv. Нечитак натпис, лоше очуван, назире се представа војника који вуче заробљеника надесно.

Бронза, R 16 мм, T 1.85 г, оса S (T. 4/2).

Реверсна представа која одговара натписима GLORIA ROMANORVM дозвољава оквирно датовање у последњу четвртину 4. столећа.

7. Примерак новца који је потпуно нечитак.

На основу димензија и силуете императора на аверсу може се оквирно определити у ковања последње четвртине 4. или почетка 5. столећа.

Бронза, R 12 мм, T 0.79 г (T. 4/4).

8. Примерак новца који је потпуно нечитак.

На основу димензија и силуете императора на аверсу може се оквирно определити у ковања последње четвртине 4. или почетка 5. столећа.

Бронза, R 12 мм, T 0.78 г (T. 4/5).

9. Нечитак и веома лоше очуван новчић.

На основу димензија и силуета на аверсу и реверсу оквирно се може датовати у 4. столеће.

Бронза, R 14.5 мм, T 1.15 г, оса S (T. 4/8).

10. Исечак новца без видљиве представе (T. 4/10). Оквирно припада 4. столећу.

11. Веома излизан и оштећен новчић, оквирно припада 4. столећу (T. 4/11).

12–15. Новчићи толико излизани да се на њима не може ништа уочити. Без предложеног датовања (T. 4/ 12–15).

## Остали предмети:

16–17. Два мања пљосната предмета која наликују на новац, али то нису (T. 4/16–17).

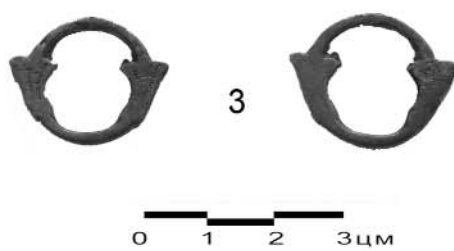
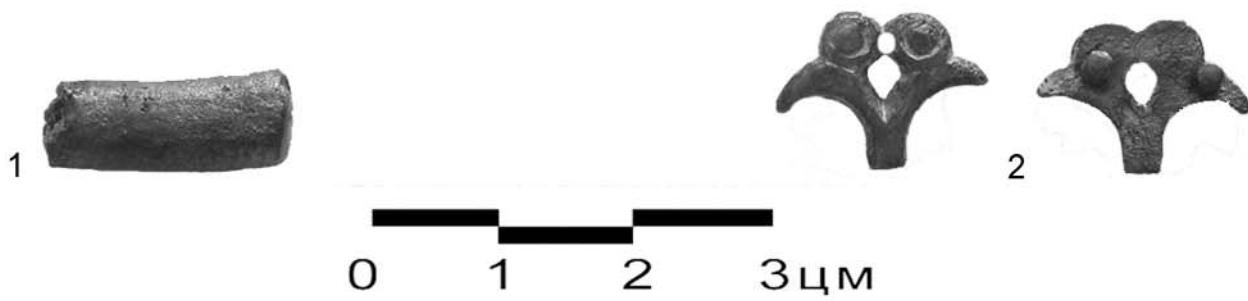
18. Мањи фрагментовани бакарни предмет кружног пресека, без предложеног датовања (T. 5/1).

19. Мања фрагментована апликација у виду птичијих глава, са две нитне на залеђу (T. 5/2). Без предложеног датовања.

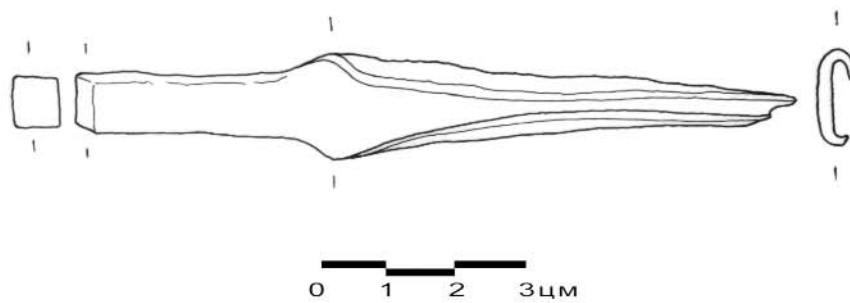
20. Фрагментована двозуба мотика искована од једног комада гвожђа, којој недостаје део једног крака. Зашиљени краци су постављени под одређеним углом у односу на горњи део алатке. На средини горњег дела налази се ојачани кружни отвор за усађивање држале (T. 5/4).

Ова врста мотике уврштена је само у групу пољопривредних алатки.<sup>9</sup> У примерима из литературе истиче се њихова пољопривредна намена у кршеви-

<sup>9</sup> М. Поповић, *Алати*, у: Лексикон српског средњег века, приредили С. Ђирковић, Р. Михаљчић, Београд 1999, 6.



5





тим крајевима за обраду винограда. Војвођански примерак из Хајдукова – Бодин салаш је случајни налаз, због чега ближе датовање није могуће, док је налаз из околине Смедерева, такође случајни налаз, у каталогу датован у 15–16. столеће, док је у тексту опредељен према аналогима у 16. и 17. век.<sup>10</sup>

Међутим, дикеле су и рударске алатке, које се у непромењеном облику користе од касноантичких времена, готово до данашњих дана, због чега не можемо пружити неко ближе временско одређење.<sup>11</sup>

Наш примерак највише подсећа на примерке из Историјског музеја Србије, где су уврштени у рударске алатке.<sup>12</sup> На примену у рударству указао би и примерак из Сењског рудника, датован у 16. столеће.<sup>13</sup>

21. Гвоздени предмет у виду стрелица дужине 10 цм, али нема тулца и трна, већ је крај који би требало да служи за усађивање правоугаоног пресека. Могуће је да се ради о некаквој алатки (Т. 5/5-6).

22. Једна ливена каричица, можда део наушнице (Т. 5/3). Овакве каричице, условно назване наушнице, налажене увек под непознатим условима, датоване су у 12-13. столеће, али без чврстих аргумената.<sup>14</sup> Ипак, како се чини, припадају турском раздобљу. Наиме, украсни предмети врло сличне израде и декорације, али отворених крајева, потичу са Новог Брда и карактеристични су за период 15. столећа и каснија времена.<sup>15</sup> Добијени подаци о месту налаза покљонених предмета у Доњем граду, где се живот наставио у подграђу и након турског освајања, уклапали би се у овакву хронолошку поставку.

Могуће је да су овде дати примерци новца, с обзиром на близак временски распон, првобитно припадали некаквој остави новца. Ако смо у праву, остава је могла бити формирана најкасније пред најездом Хуна, 441. године, или Гота, који су 457. године извели низ напада на Илирик, а 459. године заузели Дирахон. Али, да ли је реч о остави новца, односно затвореном скупном налазу како их категорише М. Васић,<sup>16</sup> за нашу даљу интерпретацију и није битно. Сви читки примерци припадају крају 4. односно почетку 5. века и дају исту слику као и други налази новца из посматраног региона, односно казују да је током прве половине петог столећа дошло до прекида живота на долинским позицијама дуж ибарске комуникације.

Ради бољег разумевања изнетих налаза, биће указано, у најкраћим цртама на неке резултате археолошких истраживања града Брвеника. На утврђењу засада ни једну грађевинску фазу бедема или грађевински објекат не можемо приписати времену касне антике. Противно овом виђењу, говори и сама етимологија имена града, која указује на земљано-палисадно утврђење у својој најранијој фази. Да је постојало раније утврђење, оно би свакако нашло примену у фортификацији овога доба, односно не би било разлога за подизањем палисада поред камених бедема. Али би се дало закључити да је негде у зони подграђа постојало античко насеље.

Археолошки налази не указују ни на присуство Турака у утврђењу. Коначним турским освајањем ових простора 1455. године, насилним рушењем прекида се и живот унутар утврђења. Тако би се стање девастације у коме се локалитет налази могло објаснити, не само деловањем каменолома и лошим квалитетом камена за градњу, већ и систематском и планском рушењу утврђења.

О трајању подграђа током турског периода сведоче остаци грађевина оштећени приликом пробијања магистралног пута Рашка–Краљево, што је видљиво у профилу пута, али и неки случајни налази пронађени на доњим позицијама

<sup>10</sup> М. Брмболић, *Средњовековно оруђе од гвожђа у Војводини*, Панчево 2000, 39, кат. бр. 34. М. Пуњак, *Средњовековни предмети од гвожђа са територије Подунавског и браничевског округа*, Смедерево 2001, 11, 76, кат. бр. 44

<sup>11</sup> За касноантичке и рановизантијске примерке видети: И. Поповић, *Античко оруђе од гвожђа у Србији*, Београд 1988, 44–45. Истиче се њихова намена за обраду земље на каменитом тлу и тамо где је требало чувати корење биљака – лозе или маслине.

<sup>12</sup> С. Ђирковић, Д. Коваћевић-Кojiћ, Р. Ђук, *Споро српско рударство*, Београд – Нови Сад 2002, фото додатак без нумерисаних страна након поглавља о рудницима и рударским пословима.

<sup>13</sup> Р. Vučković, *Medieval implements in the metalliferous area of the Resava and upper of the Crnica rivers*, Balcanoslavica 10, Beograd 1983, 134.

<sup>14</sup> Д. Милошевић, *Накит од XII – XV из збирке Народног музеја*, Београд 1990, 150, 152, кат. бр. 240–242, 245.

<sup>15</sup> Е. Зечевић, *Накит Новог Брда*, у: Ново Брдо, Београд 2004, 206, сл. 23.

<sup>16</sup> М. Vasić, *Nalazi rimskog bronzanog novca IV i V veka iz municipiuma Horreum Margi /Суприја/*, Posebna izdanja Arheološkog instituta, knjiga 22, Beograd 1990, 9–10

града, ван градских бедема, нпр. што је уломак луле. Све ово нам указује да се антички и турски пункт налазио на простору подграђа.

Ова група налаза може нам осветлити, у извесној мери и занатску делатност. Гвоздена двозуба алатка потврђује нам постојање развијеног ковачког заната, али и рударења, односно самог процеса ископавања руде. О златарству на почетку турског периода могла би да сведочи присутна наушница, која указује на једноставну производњу ливењем, вероватно локалног карактера. Међутим, оваква израда сеоских златара није могла да задовољи прохтеве феудалног сталежа, већ само становништво слабијег имовинског стања.

За одређивање времена настанка утврђења на градинама у области данашње Рашке битни су налази новца. Из античке прошлости области позната нам је касноантичка некропола из Ланишта у селу Корлаћа код Баљевца.<sup>17</sup> На локалитету Ланиште је од 14 истражених гробова, 10 имало прилоге у новцу. Истражени гробови са прилогом у новцу припадају искључиво периоду 4. столећа,<sup>18</sup> а пронађени археолошки материјал је нагласио трајање некрополе током 4. столећа.<sup>19</sup> На могуће трајање некрополе и пре пуног 4. столећа указују извесни покретни налази, као и могућност постојања етажних гробова са кремацијом.<sup>20</sup> Ретки комади новца и поједини фрагменти керамике указују и на део некрополе који је коришћен средином 2. века.<sup>21</sup>

У ближој околини ове некрополе, у радничкој колонији у Баљевцу на Ибру (рудник Јарандо) истражена је 1953. године једна рановизантијска гробница, датована новцем Аркадија (395–408). Гробница се налазила, по мишљењу аутора, у склопу веће грађевине – базилике.<sup>22</sup>

На локалитету Зајачак у атару села Кремића, на западним обронцима Копаника, регистрован је антички рударско-металуршки комплекс. Активност овог комплекса се на основу керамичког материјала, засада везује за касноантичку епоху, оквирно за крај 3. и прву половину 4. столећа.<sup>23</sup>

Важан је и локалитет Добрнац у Рватима, где је истраживан грађевински комплекс, који је био административни центар или је припадао вили рустици. Комплекс је датован у 3. и 4. столеће према налазима стакла, мраморизираних и печатне керамике, као и налазима новца Константина.<sup>24</sup>

Очито у тим временима главни путни правци не представљају предност, већ проблем, јер су били и правци продора различитих племена.

Налази новца нашег пункта у комбинацији са осталим античким пунктovima у долини Ибра могли би да сугеришу одговоре на питања времена трајања и убикације насеља, времена успостављања градинских насеља или утврђења и њиховог међусобног односа.

Чини се засада да насеља у регији Баљевца, судећи према налазима новца и сахранама, нису трајала до касно у 5. столећу. Слично слику нам пројектују и овде приказани налази новца са Брвеника.

За сада на утврђењима из околине Рашке немамо посведоченог трајања утврђења у периоду пре 6. столећа. Новац из средине 3. столећа пронађен на Лисини само је у секундарној употреби.<sup>25</sup> Сувише би смело било тврдити да времену 5. столећа припада уломак керамике, са одликама античких и касноантичких форми, такође са Лисине, мада посуде рановизантијске епохе имају изворе форми у античким посудама.<sup>26</sup>

Дакле остаје у пољу спекулација период од времена последњих налаза новца из долине Ибра који припада 5. столећу, а чије трајање би се евентуално могло развући до хунске или евентуално готске најезде, па до времена појаве рановизантијских утврђења.

<sup>17</sup> В. Богосављевић, *Ланиште код Баљевца, касноантичка некропола*, Рашка баштина 3, Краљево 1988, 15–34 (=Богосављевић, *Ланиште*).

<sup>18</sup> За дисперзију новца према гробовима видети: С. Спасић, *Налази новца на античкој некрополи Ланиште код Баљевца*, Наша прошлост 6, Краљево 2005, 117–138.

<sup>19</sup> Богосављевић, *Ланиште*, 32.

<sup>20</sup> Богосављевић, *Ланиште*, 15; В. Богосављевић-Петровић, *Структура античког становништва у долини Ибра*, у: Рад Драгослава Срејовића на истраживању античке археологије, ур. Н. Тасић, Меморијал Драгослава Срејовића, Зборник радова 2, Крагујевац 2003, 194 (=Богосављевић-Петровић, *Структура*).

<sup>21</sup> Богосављевић-Петровић, *Структура*, 197.

<sup>22</sup> Д. Петровић, *Рановизантијска гробница у Баљевцу на Ибру*, Старијар XV – XVI, Београд 1966, 257–8.

<sup>23</sup> В. Богосављевић, М. Томовић, *Зајачак на западном Копанику–касноантички рударско–металуршки комплекс*, Археометалургија 2, Београд 1995, 1–4; В. Богосављевић, М. Томовић, *Касноантички рударско–металуршки комплекс на западном Копанику*, Гласник САД 9, Београд 1993, 236–240.

<sup>24</sup> В. Богосављевић-Петровић, Г. Тошић, *Истраживања локалитета „Добрнац” у Рватима*, НПЗ 25, Нови Пазар 2001, 384–386.

<sup>25</sup> Булић, *Рановизантијско утврђење*, 47–48.

<sup>26</sup> Исто, 47, Т. 6/3.

Слична ситуација је и са чачанским крајем, где су релативно добро позната античка насеља са простора данашњег града која се завршавају крајем 4. и почетком 5. столећа и утврђена насеља 6. столећа, док нам период највећег дела 5. века остаје непознат.<sup>27</sup>

Могуће је да је дошло до сукцесивног преласка на више позиције, где би последња фаза била успостављање утврђених насеља на углавном неприступачним позицијама, а да су током 5. столећа насеља лоцирана на вишим позицијама у односу на претходни период и ван путних праваца.

За овакво размишљање немамо довољно аргумената у пронађеним остацима насеља овог међупериода, али ако смо у праву, током 5. столећа текао је процес преласка на више позиције, који кулминира градинским насељима.

<sup>27</sup> М. Васић, *Касноантичка налазишта у Чачку и околини*, у: Богородица Градачка у историји српског народа, Научни скуп поводом 800 година Богородице Градачке и града Чачка, Новембар 1992, Чачак 1993, 15.



Dejan Bulić

THE ONLY POSSIBLE STOREROOM  
FROM THE SUBURBIUM OF THE FORTRESS OF BRVENIK

*Summary*

During the archaeological research in the fortress of Brvenik, a certain number of small objects, mostly coins originating from the suburbium, was obtained as a present. Together with the coins, several tools, a couple of earrings (?) and several fragments of other objects were also obtained. All legible coin specimens belong to the end of the 4. century or the beginning of the 5. century and may have been a part of a storeroom. This fact combined with the data about coin findings in the close vicinity could indicate that, from the forties of the 5. century, settlements may have been formed on the hills although, for the time being, on the fortifications in the surroundings of Raska there is no evidence of the existence of hill-forts before the 6. century.

It is possible that there was a successive passing to higher elevations, where the last phase would have been establishing fortified settlements at mainly inaccessible positions. We do not have enough arguments or bases for such thinking in the remnants of settlements from this intermediate period but, if we are right, during the 5. century there was a process of passing to higher elevations which culminated in fortified settlements.